

Автономная некоммерческая организация высшего образования  
«Московский региональный социально-экономический институт»

Отчет рассмотрен и одобрен  
Ученым советом МРСЭИ  
Протокол № 6 от 10.01.2024 г.



Утверждаю

Ректор Е.Н. Золотухина Золотухина Е.Н.

«10» января 2024 г.

**Аналитический отчет**  
**проведения Всероссийских проверочных работ**  
**в 2023-2024 учебном году**

## Перечень условных обозначений и сокращений

РФ – Российская Федерация

ОО – образовательные организации

ВПР – Всероссийские проверочные работы

ФГОС – Федеральные государственные образовательные стандарты

ФИСОКО – федеральная информационная система оценки качества образования

Рособрнадзор – Федеральная служба по надзору в сфере образования и науки

## СОДЕРЖАНИЕ

РАЗДЕЛ 1. ОБЩИЕ СВЕДЕНИЯ .....	4
РАЗДЕЛ 2. РЕЗУЛЬТАТЫ ВПР СПО (1 КУРС).....	8
2.1. Математика .....	8
2.2. Обществознание.....	9
2.3. Метапредметные результаты .....	10
РАЗДЕЛ 3. РЕЗУЛЬТАТЫ ВПР СПО (Завершившие).....	11
3.1. Русский язык.....	11
3.2. Математика .....	12
3.3. Обществознание .....	13
3.4. Метапредметные результаты .....	14
РАЗДЕЛ 4. ВЫВОДЫ И РЕКОМЕНДАЦИИ.....	15

## РАЗДЕЛ 1. ОБЩИЕ СВЕДЕНИЯ

Всероссийские проверочные работы (ВПР) – это комплексный проект в области оценки качества образования, направленный на развитие единого образовательного пространства в Российской Федерации, мониторинг введения Федеральных государственных образовательных стандартов (ФГОС), формирование единых ориентиров в оценке результатов обучения, единых стандартизированных подходов к оцениванию образовательных достижений обучающихся.

Всероссийские проверочные работы проводятся в единое время по единым комплектам заданий и оцениваются по единым критериям во всех субъектах Российской Федерации.

На основании Приказ Рособрнадзора от 22.08.2023 №1537 "О проведении Федеральной службой по надзору в сфере образования и науки мониторинга качества подготовки обучающихся, осваивающих образовательные программы среднего профессионального образования на базе основного общего образования в очной форме обучения, в форме всероссийских проверочных работ в 2023/2024 учебном году", Автономная некоммерческая организация высшего образования «Московский региональный социально-экономический институт» (далее Институт) провел всероссийские проверочные работы обучающихся первых курсов очной формы обучения по образовательным программам среднего профессионального образования на базе основного общего образования и обучающихся по очной форме обучения по образовательным программам среднего профессионального образования на базе основного общего образования, завершивших освоение основных общеобразовательных программ среднего общего образования в предыдущем учебном году.

В соответствии с приказом Института от 04.09.2023 № 370 о/д «Об участии во всероссийских проверочных работах» были назначены ответственными за организацию и проведение всероссийских проверочных работ для обучающихся по образовательным программам среднего профессионального образования (ВПР СПО) с 15.09.2023 по 07.10.2023:

- проректор по качеству образования и дистанционным технологиям Макееву О.В.,
- проректор по учебно-методической работе Грызлова С.В.,
- заведующего учебным отделом Петрушова О.А.,
- ведущего специалиста учебного отдела Обарчук А.В.
- системного администратора Улыбина В.В.

Всероссийские проверочные работы проводились в соответствии с графиком проведения в период с 15 сентября 2023 года по 07 октября 2023 года.

Информационный обмен и сбор данных в рамках проведения ВПР осуществлялся с использованием ФИС ОКО посредством внесения данных через личные кабинеты муниципальных координаторов и образовательных организаций, в которых размещалась актуальная информация о ходе проведения ВПР, инструктивные и методические материалы.

Всероссийские проверочные работы в Институте проводились по следующим видам:

1. По учебным предметам из числа общеобразовательных предметов, которые, являются профильными для осваиваемой специальности:

Код и название специальности	Профильный предмет	1 курс	Завершившие СОО
38.02.01 Экономика и бухгалтерский учет (по отраслям)	Математика	14	13
38.02.04 Коммерция (по отраслям)	Математика	-	19
40.02.01 Право и организация социального обеспечения	Обществознание	-	29
40.02.04 Юриспруденция	Обществознание	39	-
54.02.01 Дизайн (по отраслям)	Русский язык	-	6
54.02.01 Дизайн (по отраслям)	Обществознание	19	-

2. С оценкой метапредметных результатов обучения в соответствии с ФГОС ООО и ФГОС СОО:

Код и название профессии/специальности	Профильный предмет	1 курс	Завершившие СОО
38.02.01 Экономика и бухгалтерский учет (по отраслям)	Метапредмет на ПК	14	13
38.02.04 Коммерция (по отраслям)	Метапредмет на ПК	-	19
40.02.01 Право и организация социального обеспечения	Метапредмет на ПК	-	27
54.02.01 Дизайн (по отраслям)	Метапредмет на ПК	19	6
40.02.04 Юриспруденция	Метапредмет на ПК	40	-

По итогам проверки *в таблице 1* можно проследить динамику по количеству работ, написанных в рамках каждого предмета в разрезе 2022 и 2023 годов:

*Таблица 1. Динамика по количеству работ за 2022-2023 гг.*

№ п/п	Предмет	2022 год	2023 год	Динамика
1	Метапредметные результаты	161	138	-23
2	Математика	70	46	-24
3	Русский язык	15	6	-9
4	Обществознание	61	87	+26
<b>Всего работ:</b>		<b>307</b>	<b>277</b>	<b>-30</b>

Проанализировав данные, представленные в таблице 1, можно отметить, что общее количество работ ВПР СПО, написанных обучающимися, уменьшилось на 9,77%.

В *таблице 2* приведены результаты проверки ВПР для обучающихся **первых курсов** по образовательным программам среднего профессионального образования, учитывая перевод полученных баллов в оценки в разрезе 2022 и 2023 годов.

Таблица 2. Результаты проверки ВПР СПО, 1 курс

Дисциплина	Оценка							
	«2», (%)	«2», (%)	«3», (%)	«3», (%)	«4», (%)	«4», (%)	«5», (%)	«5», (%)
	2022	2023	2022	2023	2022	2023	2022	2023
Русский язык	14,29	0	14,29	0,00	42,86	0	28,57	0
Математика	0	0	80,65	64,29	19,35	35,71	0	0
Обществознание	0	5,17	40,74	56,90	33,33	34,48	25,93	3,45
Метапредметные результаты	0	6,85	33,33	56,16	62,12	36,99	4,55	0

Диаграмма 1. Результаты проверки ВПР СПО, 1 курс



На *диаграмме 1* видно: как в 2022 году, так и в 2023 году обучающиеся первых курсов, поступившие на базе основного общего образования, проходящие обучение по очной форме, в основной своей массе пишут большинство ВПР по предметам с результатами «3» и «4».

При этом в 2023 году относительно результатов 2022 года увеличилось количество «4»: по обществознанию - на 1,15 %; по математике - на 16,36 %. И, наоборот, отсутствует количество «2»: по русскому языку. Количество полученных «5» уменьшилось на 22,48 % по обществознанию.

Результаты проверки ВПР обучающихся по программам среднего профессионального образования, **завершивших** в предыдущем учебном году освоение общеобразовательных предметов в разрезе 2022 и 2023 годов, представлены в *таблице 3*.

Таблица 3. Результаты проверки ВПР СПО, завершивших освоение общеобразовательных предметов в предыдущем учебном году

Предмет	Оценка							
	«2», (%)	«2», (%)	«3», (%)	«3», (%)	«4», (%)	«4», (%)	«5», (%)	«5», (%)
	2022	2023	2022	2023	2022	2023	2022	2023
Русский язык	0,00	0,00	12,50	16,67	50,00	50,00	37,50	33,33
Математика	0,00	0	89,74	62,5	10,26	37,5	0,00	0
Обществознание	2,86	3,45	20,00	55,17	71,43	41,38	5,71	0
Метапредмет	2,5	6,15	37,50	53,85	58,75	38,46	1,25	1,54

Диаграмма 2. Результаты проверки ВПР СПО, завершивших освоение общеобразовательных предметов в предыдущем учебном году



На **диаграмме 2** видно, что в 2023 году, как и в 2022 году, обучающиеся по программам среднего профессионального образования, завершившие в предыдущем учебном году освоение общеобразовательных предметов, проходящие обучение по очной форме на базе основного общего образования, в основной своей массе пишут ВПР по большинству предметам на отметки «3» и «4». При этом в 2023 году относительно результатов 2022 года увеличилось количество «4»: по математике - на 27,24 %. И, наоборот, увеличилось количество «2»: по обществознанию - на 0,59 %; по метапредметным результатам - на 3,65 %. Количество полученных «5» увеличилось на 0,29 % по метапредмету.

## РАЗДЕЛ 2. РЕЗУЛЬТАТЫ ВПР СПО (1 КУРС)

### 2.1. Математика

Математика» включала в себя 18 заданий. Максимальный балл за выполнение работы – 18.

Таблица 4. Результаты проверки ВПР СПО, Математика, 1 курс

Специальность	кол-во обучающихся	из них выполн или	оценки				% выполнения	% качества	средний балл	оправдали текущие оценки
			«5»	«4»	«3»	«2»				
38.02.01 Экономика и бухгалтерский учет (по отраслям)	14	14	0	5	9	0	100,00%	35,71%	3,50	50,00%

Из таблицы 4 мы видим, что результативность (успешность) выполнения проверочной работы в целом составляет 100 %, качество выполнения – 36 %, оправдали текущие оценки – 50%.

Диаграмма 1. Распределение оценок Математика, 1 курс

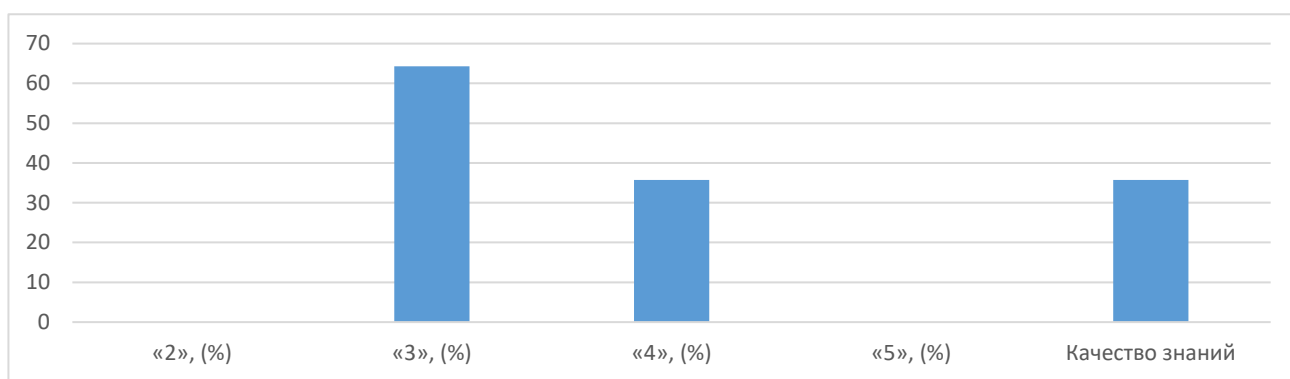
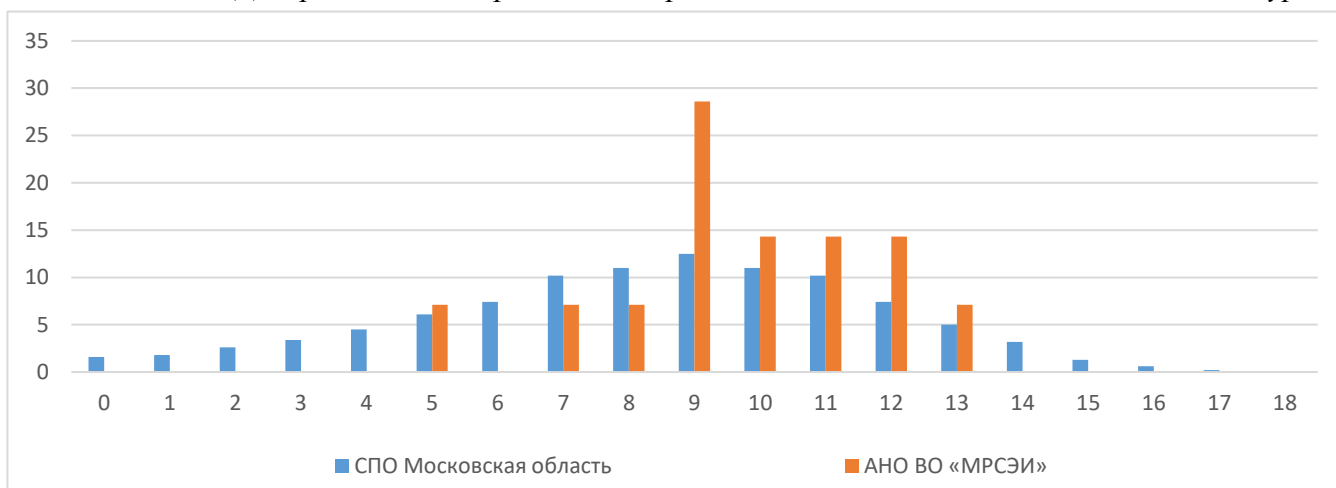


Диаграмма 2. Распределение первичных баллов ВПР СПО Математика, 1 курс



На *диаграмме 2* мы можем увидеть, что кривая распределения первичных баллов изображена равномерно, что указывает на объективное проведение оценочной процедуры по математике. В Московской области процентное соотношение «четвёрок» ниже относительно всей выборки, а «троек» выше, однако сохраняется правильная кривая, что свидетельствует об улучшении подготовки по математике в Институте относительно 2022 года.



## 2.2. Обществознание

Всероссийская проверочная работа по профильному учебному предмету «Обществознание» включала в себя 17 заданий. Максимальный балл за выполнение работы – 25.

Таблица 5. Результаты проверки ВПР СПО, Обществознание, 1 курс

Специальность	кол-во обучающихся	из них выполнили или	оценки				% выполнения	% качества	средний балл	оправдали текущие оценки
			«5»	«4»	«3»	«2»				
40.02.04 Юриспруденция	44	39	2	10	26	1	89%	31%	3,33	51,28%
54.02.01 Дизайн (по отраслям)	24	19	0	10	7	2	79%	53%	3,42	52,63%

Результативность (успешность) выполнения проверочной работы в целом составляет 84 %, качество выполнения – 37,93 %, оправдали текущие оценки – 52%.

Диаграмма 3. Распределение оценок Обществознание, 1 курс

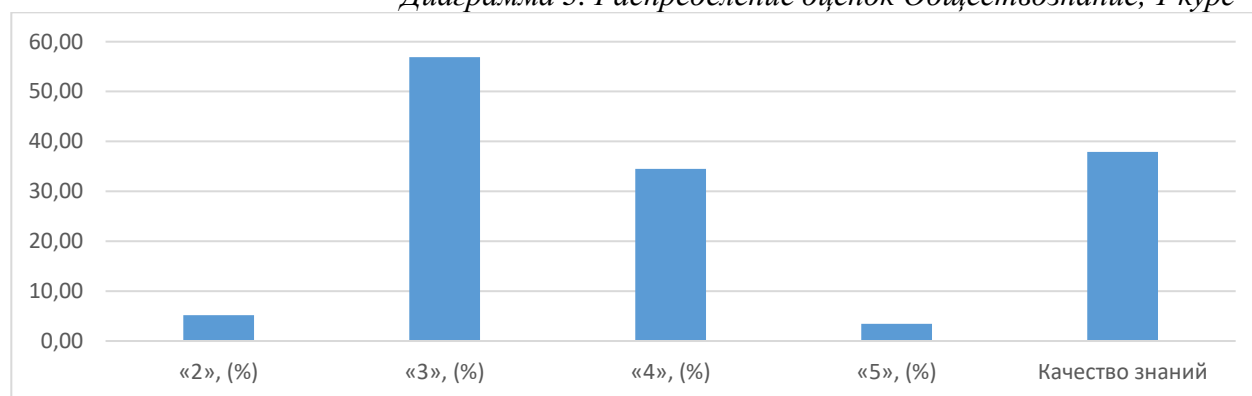


Диаграмма 4. Распределение первичных баллов ВПР СПО Обществознание, 1 курс

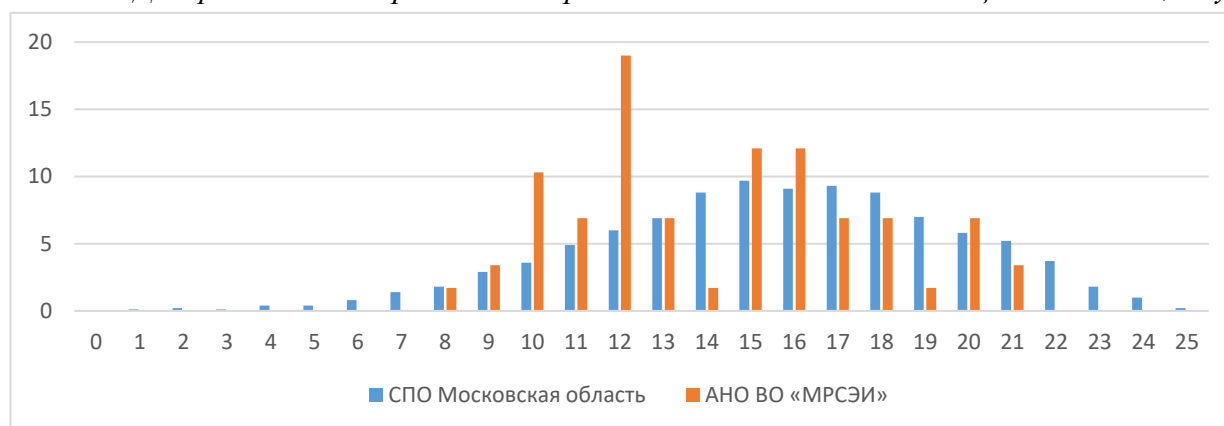


Диаграмма 4 отражает распределение баллов по обществознанию неравномерно, что свидетельствует о средних результатах и средней подготовке 17 баллов не является переходным между отметками «3» и «4», при этом следующий столбик ниже по значению на 1,9 %, а предыдущий выше на 3%.

### 2.3. Метапредметные результаты

Всероссийская проверочная работа по «Метопредмету» проводилась на компьютерах и включала в себя 24 задания. Максимальный балл за выполнение работы – 42.

Таблица 6. Результаты проверки ВПР СПО, Метапредмет, 1 курс

Специальность	кол-во обучающихся	оценки				% качества	средний балл	оправдали текущие оценки
		«5»	«4»	«3»	«2»			
38.02.01 Экономика и бухгалтерский учет (по отраслям)	14	0	7	7	0	50%	3,5	57,1%
40.02.04 Юриспруденция	40	0	12	24	4	30%	3,2	37,5%
54.02.01 Дизайн (по отраслям)	19	0	7	11	1	37%	3,32	57,9%

Диаграмма 5. Распределение оценок Метапредмет, 1 курс

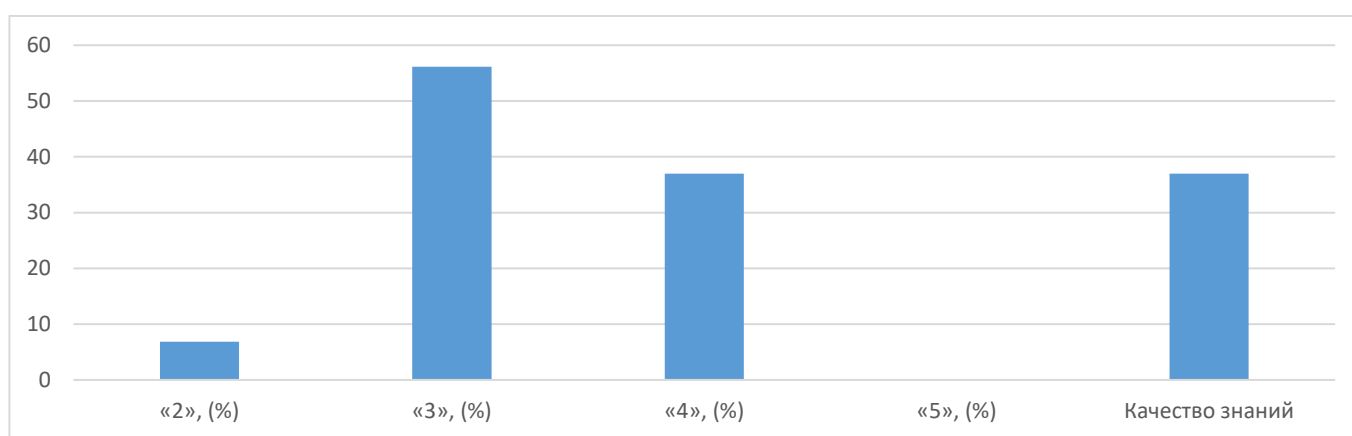


Диаграмма 6. Распределение первичных баллов ВПР СПО Метапредмет, 1 курс

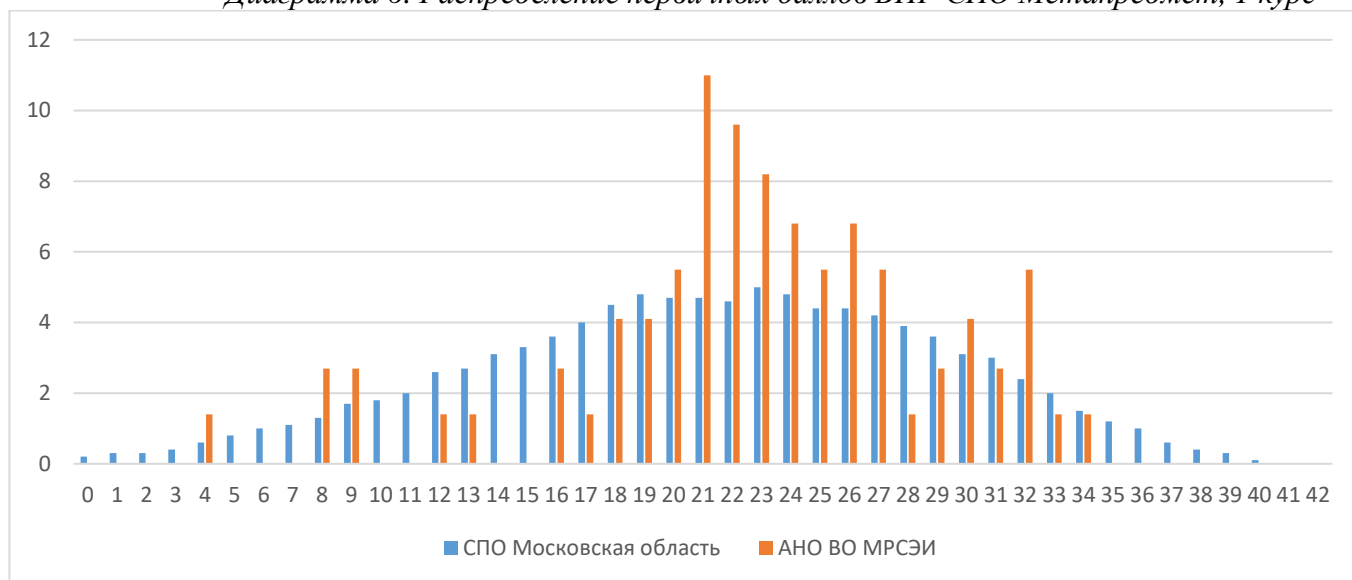


Диаграмма 6 отражает распределение баллов по обществознанию неравномерно, что свидетельствует о средних результатах и средней подготовке по метапредметным результатам.

## РАЗДЕЛ 3. РЕЗУЛЬТАТЫ ВПР СПО (Завершившие)

### 3.1. Русский язык

Таблица 7. Результаты проверки ВПР СПО

Специальность	кол-во обучающихся	оценки				% качества	средний балл	оправдали текущие оценки
		«5»	«4»	«3»	«2»			
54.02.01 Дизайн (по отраслям)	6	2	3	1	0	83%	4,16	50,0%

Всероссийская проверочная работа по профильному учебному предмету «Русский язык» включала в себя 24 задания. Максимальный балл за выполнение работы – 29.

Результативность (успешность) выполнения проверочной работы в целом составляет 100 %, качество выполнения – 83%, оправдали текущие оценки – 50 %.

Диаграмма 7. Распределение оценок

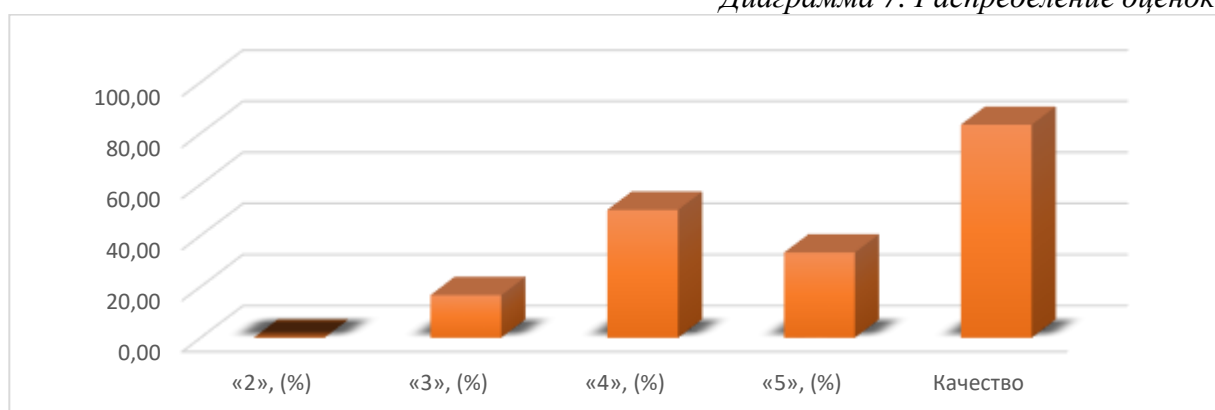
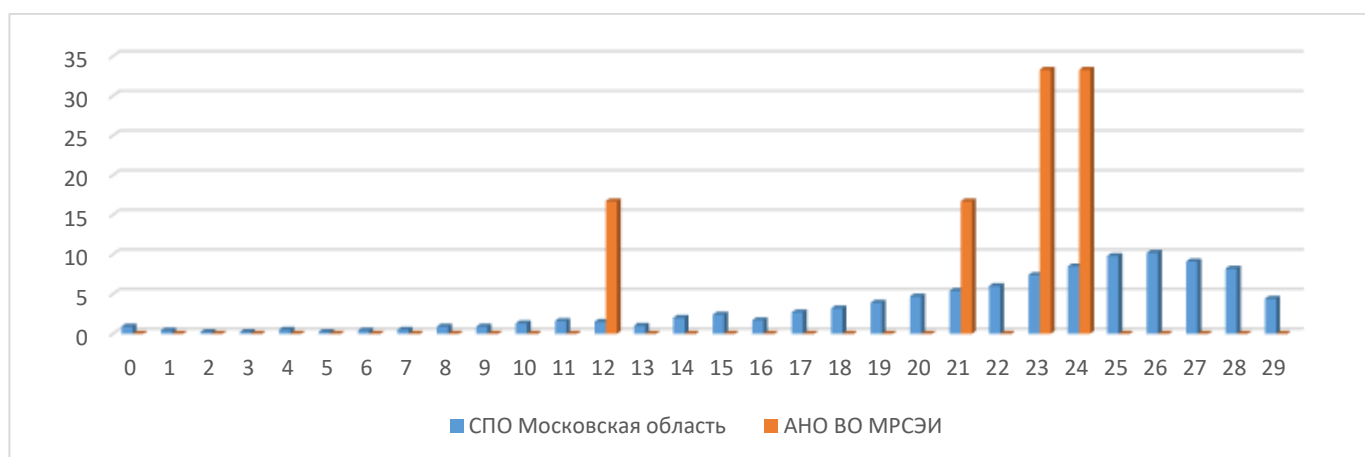


Диаграмма 8. Распределение первичных баллов ВПР СПО



На *диаграмме 8* мы можем увидеть распределение баллов со смещением в правую сторону, что свидетельствует о высоких результатах и хорошей подготовке по русскому языку.

## 3.2. Математика

Таблица 8. Результаты проверки ВПР СПО

Специальность	кол-во обучающихся	оценки				% качества	средний балл	оправдали текущие оценки
		«5»	«4»	«3»	«2»			
38.02.01 Экономика и бухгалтерский учет (по отраслям)	13	0	5	8	0	38%	3,38	61,5%
38.02.04 Коммерция (по отраслям)	19	0	7	12	0	37%	3,37	42,1%
Итого	32	0	12	20	0	37,5%	3,38	50,0%

Всероссийская проверочная работа по профильному учебному предмету «Математика» включала в себя 15 задания. Максимальный балл за выполнение работы – 19.

Результативность (успешность) выполнения проверочной работы в целом составляет 100 %, качество выполнения – 37,5%, оправдали текущие оценки – 50 %.

Диаграмма 9. Распределение оценок

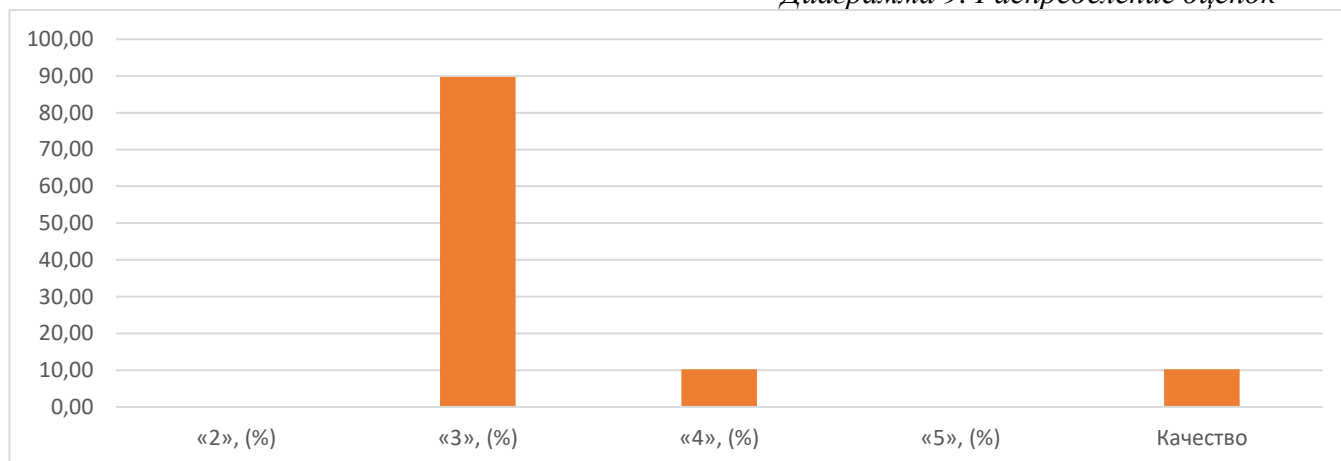


Диаграмма 10. Распределение первичных баллов ВПР СПО



На *диаграмме 10* мы можем увидеть, что кривая распределения первичных баллов изображена равномерно, что указывает на объективное проведение оценочной процедуры по математике. В Московской области, так же, как и в МРСЭИ процентное соотношение «троек» выше относительно всей выборки, а «четвёрок» ниже, что свидетельствует о средних результатах и средней подготовке.

### 3.3. Обществознание

Таблица 9. Результаты проверки ВПР СПО

Специальность	кол-во обучающихся	оценки				% качества	средний балл	оправдали текущие оценки
		«5»	«4»	«3»	«2»			
40.02.01 Право и организация социального обеспечения	29	0	12	16	1	41%	3,37	44,8%

Всероссийская проверочная работа по профильному учебному предмету «Обществознание» включала в себя 20 заданий. Максимальный балл за выполнение работы – 32.

Результативность (успешность) выполнения проверочной работы в целом составляет 96,55 %, качество выполнения – 41, 38%, оправдали текущие оценки – 44,8%.

Диаграмма 11. Распределение оценок

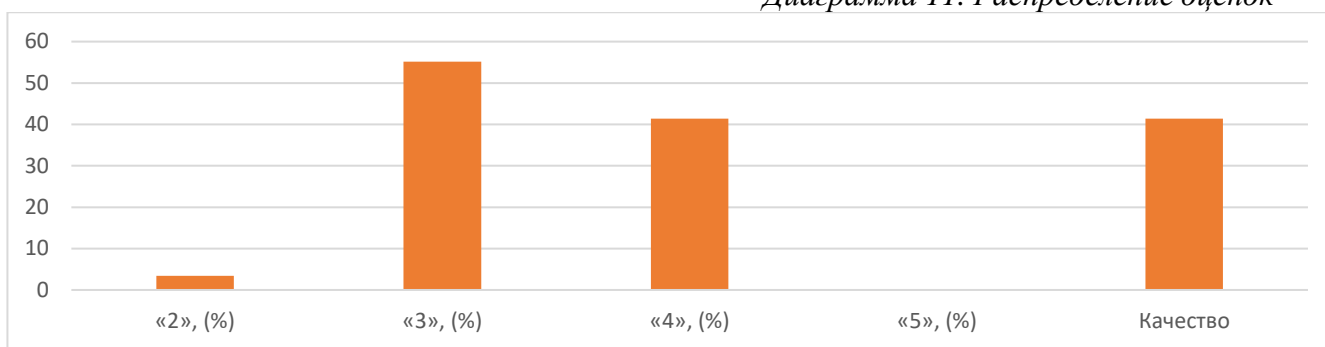
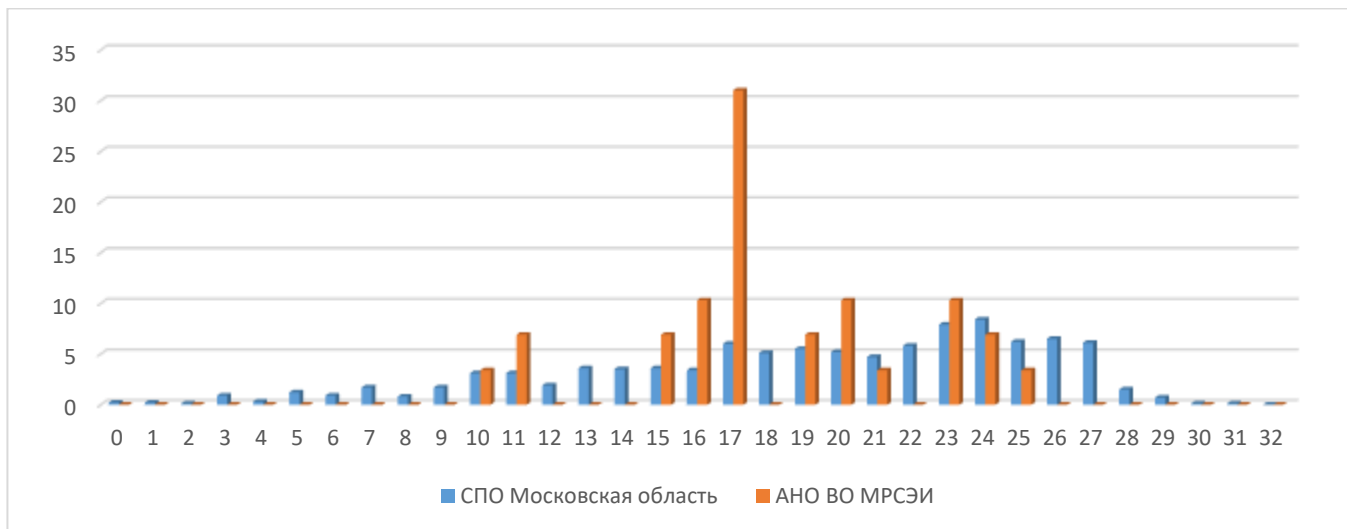


Диаграмма 12. Распределение первичных баллов ВПР СПО



На *диаграмме 12* мы можем увидеть, что кривая распределения первичных баллов изображена равномерно, что указывает на объективное проведение оценочной процедуры по обществознанию. В Московской области соотношение «четверок» выше относительно всей выборки, а «троек» ниже, что свидетельствует о средних результатах и средней подготовке по обществознанию в Институте.

### 3.4. Метапредметные результаты

Всероссийская проверочная работа по «Метопредмету» проводилась на компьютерах и включала в себя 20 заданий. Максимальный балл за выполнение работы – 34.

Таблица 10. Результаты проверки ВПР СПО

Специальность	кол-во обучающихся	оценки				% качества	средний балл	оправдали текущие оценки
		«5»	«4»	«3»	«2»			
38.02.01 Экономика и бухгалтерский учет (по отраслям)	13	0	6	5	2	46%	3,30	30,8%
38.02.04 Коммерция (по отраслям)	19	1	5	12	1	32%	3,31	15,8%
40.02.01 Право и организация социального обеспечения	27	0	11	15	1	41%	3,37	3,7%
54.02.01 Дизайн (по отраслям)	7	0	4	3	0	57%	3,50	0,0%

Результативность (успешность) выполнения проверочной работы в целом составляет 95,45 %, качество выполнения – 44 %, оправдали текущие оценки – 12,6%.

Диаграмма 13. Распределение оценок

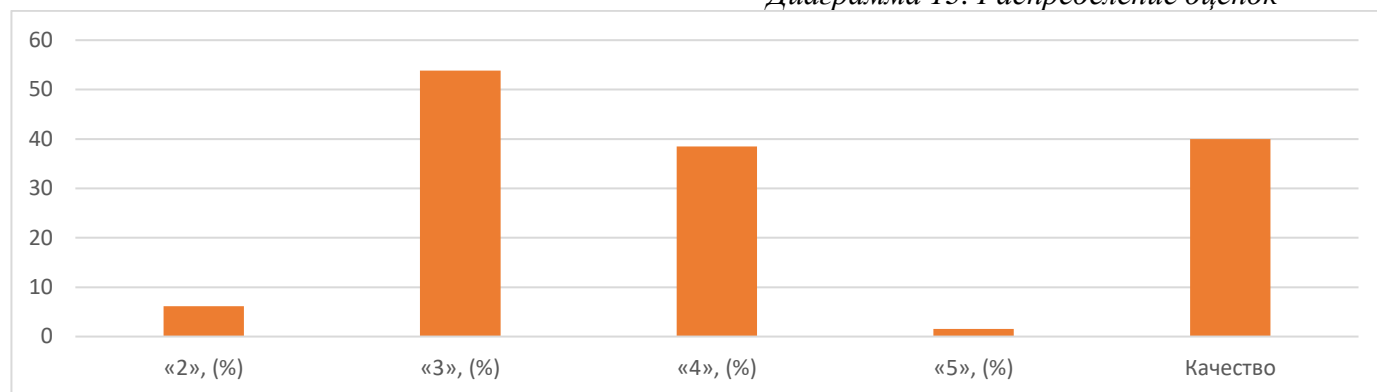
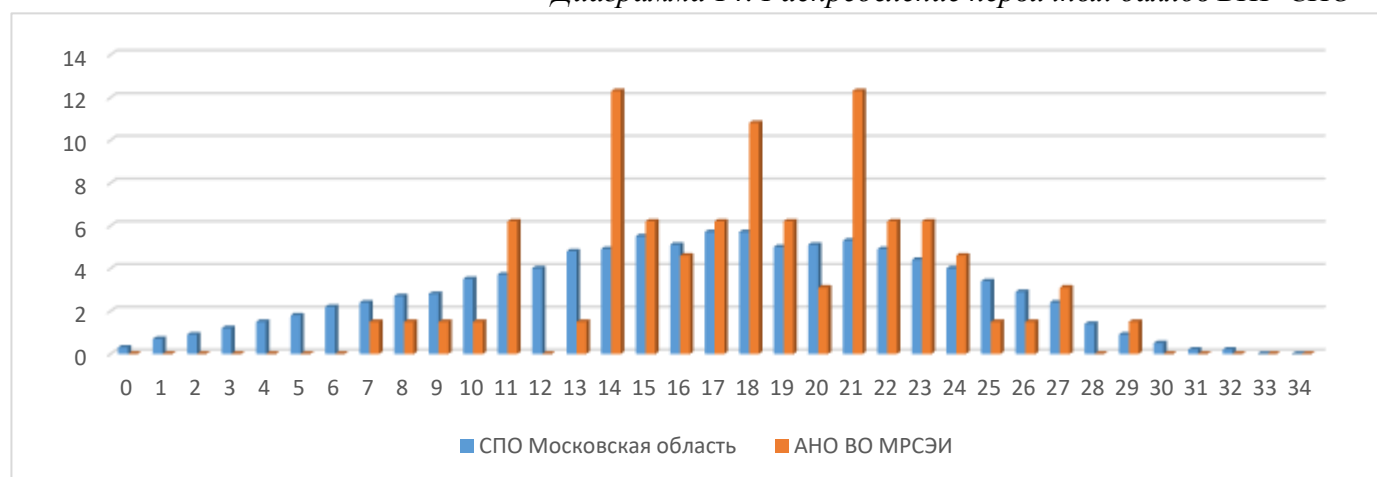


Диаграмма 14. Распределение первичных баллов ВПР СПО



На *диаграмме 14* мы можем увидеть, что кривая распределения первичных баллов изображена неравномерно. В Московской области соотношение «троек» ниже относительно Института, а «четвёрок» одинаково, что свидетельствует о средних результатах и средней подготовке по метапредметным результатам в целом.

## РАЗДЕЛ 4. ВЫВОДЫ И РЕКОМЕНДАЦИИ

### Выводы:

Анализ показателей ВПР СПО показал средний уровень сформированности знаний, обучающихся АНО ВО «Московский региональный социально-экономический институт» по общеобразовательным предметам. В сравнении с показателями прошлого учебного года отмечается незначительная эскалация результатов ВПР как у впервые поступивших на обучение в Институт, так и у студентов, завершивших освоение основных общеобразовательных программ среднего общего образования в предыдущем учебном году.

При выполнении заданий по русскому языку ВПР обучающиеся I курса испытывали трудности при выполнении заданий, требующих:

- формирование навыков проведения различных видов анализа слова (фонетического, морфемного, словообразовательного, лексического, морфологического), синтаксического анализа словосочетания и предложения, а также многоаспектного анализа текста: опознавание основных единиц синтаксиса;
- проведение синтаксического анализа предложения, определение синтаксической роли самостоятельных частей речи в предложении;
- умение выделять словосочетание в составе предложения, определение главного и зависимого слова в словосочетании;
- определение вида предложения по цели высказывания и эмоциональной окраске;
- распознавание второстепенных членов предложения, однородных членов предложения, обособленных членов предложения, обращений, вводных и вставных конструкций; распознавание распространённых и нераспространённых предложений, предложений осложнённой и неосложнённой структуры, полных и неполных; определение грамматической основы предложения;
- опознавание сложного предложения, типов сложного предложения, сложных предложений с различными видами связи;
- выделение средств синтаксической связи между частями сложного предложения.

При выполнении заданий по математике ВПР обучающиеся I курса испытывали трудности при выполнении заданий, требующих:

- Уметь выполнять вычисления и преобразования, уметь использовать приобретённые знания и умения в практической деятельности и повседневной жизни, уметь строить и исследовать простейшие математические модели.
- Уметь выполнять преобразования алгебраических выражений, решать уравнения, неравенства и их системы, строить и читать графики функций, строить и исследовать простейшие математические модели.
- Уметь выполнять действия с геометрическими фигурами, координатами и векторами.

При выполнении заданий по обществознанию ВПР обучающиеся I курса испытывали трудности при выполнении заданий, требующих:

- осуществлять поиск социальной информации по заданной теме из фотоизображения;
- оценивать поведение людей с точки зрения социальных норм, экономической рациональности;
- осуществлять поиск социальной информации по заданной теме из диаграммы/таблицы;  
оценивать поведение людей с точки зрения социальных норм, экономической рациональности.

При выполнении заданий по обществознанию ВПР обучающиеся I курса испытывали трудности при выполнении заданий, требующих:

- Анализировать актуальную информацию о социальных объектах, выявляя их общие черты и различия; устанавливать соответствия между существенными чертами и признаками изученных социальных явлений и обществоведческими терминами и понятиями
- Применять социально-экономические и гуманитарные знания в процессе решения познавательных задач по актуальным социальным проблемам
- Анализировать актуальную информацию о социальных объектах, выявляя их общие черты и различия; устанавливать соответствия между существенными чертами и признаками изученных социальных явлений и обществоведческими терминами и понятиями
- Освоение приёмов работы с социально значимой информацией, её осмысление; развитие способностей обучающихся делать необходимые выводы и давать обоснованные оценки социальным событиям и процесса
- Сформированность культуры безопасности жизнедеятельности на основе освоенных знаний и умений, системного и комплексного понимания значимости безопасного поведения в условиях опасных и чрезвычайных ситуаций для личности, общества и государства
- Сформированность культуры безопасности жизнедеятельности на основе освоенных знаний и умений, системного и комплексного понимания значимости безопасного поведения в условиях опасных и чрезвычайных ситуаций для личности, общества и государства
- Владение базовыми географическими понятиями и знаниями географической терминологии и их использование для решения учебных и практических задач

У студентов, завершивших освоение основных общеобразовательных программ среднего общего образования в предыдущем учебном году, наибольшие затруднений вызвали задания, требующие:

**✓ По русскому языку:**

- Лексическое значение слова.
- Правописание личных окончаний глаголов и суффиксов причастий.



- Знаки препинания в предложениях с обособленными членами (определениями, обстоятельствами, приложениями, дополнениями).
- Функционально-смысловые типы речи.
- Лексическое значение слова. Синонимы. Антонимы. Омонимы. Фразеологические обороты. Группы слов по происхождению и употреблению.

✓ **По математике:**

- Уметь решать уравнения и неравенства.
- Уметь строить и исследовать простейшие математические модели.
- Уметь выполнять действия с геометрическими фигурами, координатами и векторами.

✓ **По обществознанию:**

- Характеризовать с научных позиций основные социальные объекты (факты, явления, процессы, институты), их место и значение в жизни общества как целостной системы.
- Анализировать актуальную информацию о социальных объектах, выявляя их общие черты и различия; устанавливать соответствия между существенными чертами и признаками изученных социальных явлений и обществоведческими терминами и понятиями.
- Объяснять внутренние и внешние связи (причинно-следственные и функциональные) изученных социальных объектов.
- Раскрывать на примерах изученные теоретические положения и понятия социально-экономических и гуманитарных наук.
- Оценивать действия субъектов социальной жизни, включая личность, группы, организации, с точки зрения социальных норм, экономической рациональности.
  - Формулировать на основе приобретенных обществоведческих знаний собственные суждения и аргументы по определенным проблемам.

✓ **По метапредмету:**

- Использовать принципы причинно-следственного, структурно-функционального, временного и пространственного анализа для изучения исторических процессов и явлений
- Осуществлять поиск социальной информации, представленной в различных знаковых системах (рисунок)
- Характеризовать с научных позиций основы конституционного строя, права и свободы человека и гражданина, конституционные обязанности гражданина Российской Федерации
- Осуществлять поиск социальной информации по заданной теме из диаграммы/таблицы; оценивать поведение людей с точки зрения социальных норм, экономической рациональности
- Знание распространенных опасных и чрезвычайных ситуаций природного, техногенного и социального характера. Знание основных мер защиты (в том числе в области гражданской обороны) и правил поведения в условиях опасных и чрезвычайных ситуаций.
- Сформированность системы комплексных социально ориентированных

географических знаний о закономерностях развития природы, размещения населения и хозяйства, о динамике и территориальных особенностях процессов, протекающих в географическом пространстве / Природно-хозяйственное районирование России. Регионы России

В заключении можно отметить, что снижение уровня средних отметок среди обучающихся может иметь следующие причины:

- низкий уровень мотивации к проведению ВПР, связанный с процессом адаптации в профессиональном образовательном учреждении;
- при выведении оценки при проведении промежуточной аттестации средний балл округляется в пользу обучающегося (в сторону увеличения);
- разный подход к оцениванию.

**Рекомендации:**

На основании полученных результатов и проведенного анализа:

1. Рассмотреть результаты всероссийских проверочных работ на заседаниях предметно-цикловых комиссий, реализующих общеобразовательные предметы для обучающихся, провести анализ проблемных разделов, тем и заданий, вызвавших наибольшие трудности, использовать полученную информацию преподавателями для совершенствования образовательного процесса.

2. Проанализировать положительные и отрицательные моменты в выполнении работы, разработать план мероприятий по устранению типичных ошибок и ликвидации пробелов в знаниях обучающихся по основным темам и разделам программы.

3. Актуализировать и скорректировать рабочие программы отдельных дисциплин общеобразовательного цикла с целью устранения пробелов в базовых знаниях обучающихся.

4. При формировании метапредметных компетенций по реализуемым профессиональным образовательным программам большее внимание следует уделить формированию таких знаний, умений и навыков обучающихся как анализ и сопоставление содержащейся в различных источниках информации; освоение приёмов работы с социально значимой информацией, ее осмысление; использование принципов причинно-следственного, структурно-функционального, временного и пространственного анализа и иных навыков, применение которых вызвало наибольшие затруднения при выполнении ВПР.

5. На сайте Института, на родительских собраниях своевременно освещать вопросы по подготовке к ВПР СПО.